

DOSSIER

FUTUR DE L'ASSOCIATION

UN PROJET DE TRANSFORMATION
POUR SE RAPPROCHER DE L'EPFL



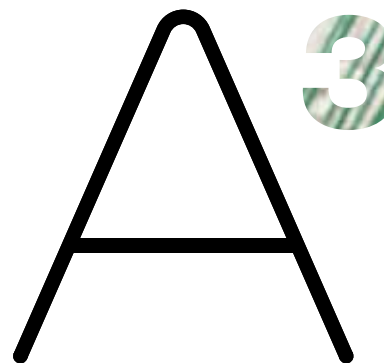
THIERRY PAREL POUR L'ARGENT NETWORK

PORTFOLIO

EXPÉRIENCE
SUD-AFRICAINE POUR
DES ÉTUDIANTS EN MATHS

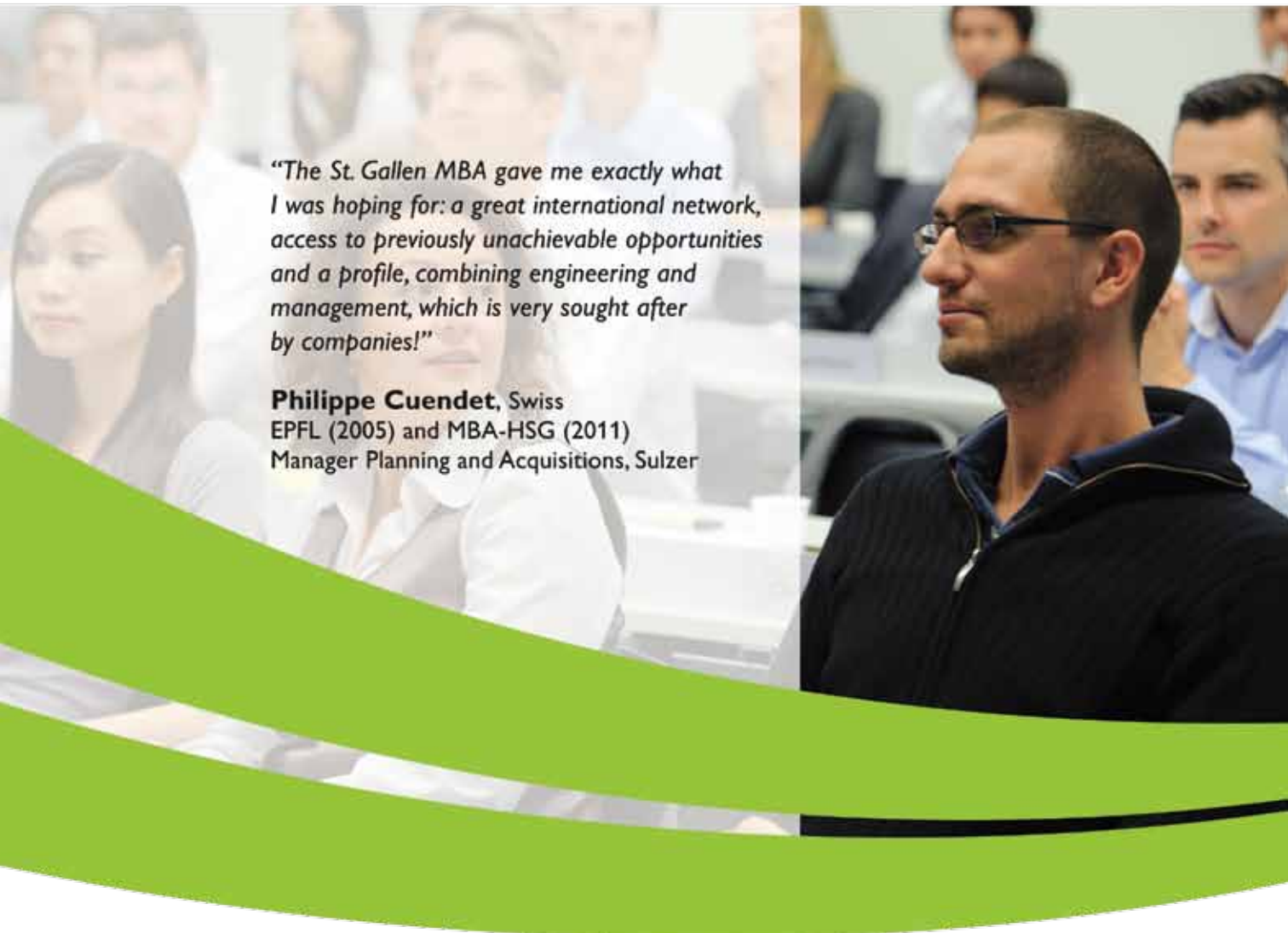
CAMPUS

DE LA PHOTONIQUE AUX
SATELLITES, TOUR D'HORIZON
D'INNOVATIONS MARQUANTES



Association des diplômés de l'EPFL

Odile Saavedra Batty,
présidente de l'EPFL Alumni



"The St. Gallen MBA gave me exactly what I was hoping for: a great international network, access to previously unachievable opportunities and a profile, combining engineering and management, which is very sought after by companies!"

Philippe Cuendet, Swiss
EPFL (2005) and MBA-HSG (2011)
Manager Planning and Acquisitions, Sulzer

The St.Gallen MBA

DEVELOPING RESPONSIBLE LEADERS

- 12 months full-time, 24 months part-time
- Fully integrated MBA soft-skills curriculum
- Includes 12 week company based project
- Join Switzerland's strongest business network

JOURNAL DE L'A³. CONTACT : A. EPFL, Rolex Learning Center, CP 122, 1015 Lausanne, T. +41 21 693 20 93.
Mail : a3@epfl.ch - Internet : <http://a3.epfl.ch> RESPONSABLE DE REDACTION: Alexandre Bisenz.
IMPRESSION: Stampfl Publications SA, Berne. GRAPHISME: www.atelier-poisson.ch PHOTO DE COUVERTURE:
Theory Parol. PUBLICITÉ: DG Marketing, La Conversation +41 21 793 16 10.

ÉDITORIAL

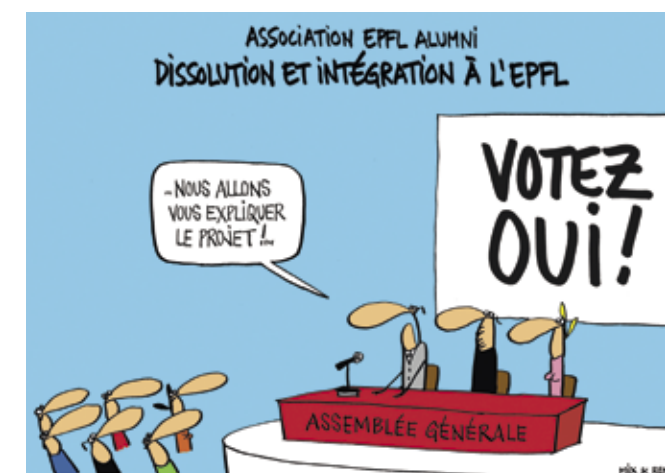
Quel avenir pour l'A³?

Chers membres, chers lecteurs,

Comme vous le savez, le comité de l'A³ étudie depuis quelques mois la possibilité d'un rapprochement avec l'EPFL. Ce projet aurait pour avantages de pérenniser notre action et de rapprocher l'Ecole de ses 26'000 diplômés. Cette idée, proposée par un membre lors de la dernière AG, a trouvé un écho très favorable au sein de l'EPFL et se concrétise après de nombreuses réunions de travail. Jean-François Ricci, secrétaire général de l'Ecole, et moi-même nous sommes livrés pour vous à l'exercice des questions-réponses. Quel avenir pour l'A³? Comment travaillerons-nous avec l'Ecole? Que deviendront les cotisations? Comment allons-nous développer nos services aux diplômés?... Vous trouverez des réponses dans les pages suivantes.

Ce projet est fortement soutenu par votre comité et par l'EPFL, mais c'est vous, chers membres, qui aurez le dernier mot lors d'une Assemblée générale extraordinaire qui devrait avoir lieu en début d'année prochaine. Nous espérons que vous viendrez en nombre nous soutenir!

Odile Saavedra Batty,
présidente



LOMBARD ODIER
LOMBARD ODIER DARIER HENTSCH
BANQUE PRIVÉE DEPUIS 1758
Lombard Odier
Darier Hentsch & Cie

Partenaire guichet technologique:
Bibliothèque de l'EPFL

UN SERVICE DES ALUMNI À L'EPFL POUR REEMPLACER L'A³?

Depuis quelques mois, le comité de l'A³ étudie la possibilité de transformer l'Association des diplômés en un Service de l'EPFL. Après plusieurs réunions de travail, Odile Batty, présidente de l'A³, et Jean-François Ricci, secrétaire général de l'EPFL, nous détaillent ce projet ambitieux qui rapprocherait l'Ecole de ses diplômés.

Par **XXXX**
Photos : Thierry Parel



Madame Batty, Monsieur Ricci, pourquoi proposez-vous une transformation de l'Association des diplômés de l'EPFL en un Service de l'EPFL?

ODILE SAAVEDRA BATTY (OB) Notre Association a une longue histoire – elle a été fondée en 1877 alors que l'Ecole poly-

technique s'appelait encore l'Ecole d'ingénieurs de l'Université de Lausanne. Je suis admirative d'une telle longévité, qui s'explique par l'engagement de bénévoles en Suisse et à l'étranger. Mais depuis dix ans, l'Ecole a changé. Le nombre de diplômés a plus que doublé (1'000 par année), leurs

parcours s'internationalisent et garder le contact avec chacun d'entre eux est un nouveau défi. La structure mise en place il y a plus de 135 ans n'est plus très adaptée à un monde en rapide évolution. Nous réfléchissons donc à pérenniser et à professionnaliser notre existence, et le déclin est

venu de la proposition d'un de nos Alumni, qui a initié une réflexion allant dans le sens de la création d'une structure rattachée à l'Ecole. Nous avons poursuivi la réflexion dans cette voie, qui s'est rapidement avérée comme étant une bonne solution pour le développement sur le long terme des relations avec nos Alumni.

JFR La création d'un Service Alumni au sein de l'EPFL pourrait permettre à la fois de pérenniser et de renforcer la professionnalisation des services offerts aujourd'hui par l'A³ aux membres cotisants actuels. Mais l'EPFL souhaite aller plus loin et se rapprocher des 26'000 alumni de par le monde en les informant régulièrement des nouvelles concernant leur école, en leur donnant l'accès à l'annuaire des diplômés et aux services proposés. Pour cela, l'EPFL s'engage à mettre les moyens nécessaires et est prête à se mobiliser pour passer ce nouveau cap.

Comment la nouvelle structure fonctionnerait-elle?

OB Pour atteindre cet objectif, nous devrions d'abord dissoudre l'Association faitière. L'équipe du bureau de l'A³ serait transposée dans une nouvelle structure de service créée au sein même de la direction de l'EPFL, et deviendrait le bureau du Service des Alumni. Ce nouveau Service serait directement rattaché au Secrétariat général de l'Ecole. En parallèle, il est essentiel de conserver un côté associatif et social. Cette dimension continuerait à être assumée par les antennes régionales et internationales, qui seraient donc conservées, et même renforcées en termes de moyens. Parallèlement, on créerait un organe de conseil, externe à l'Ecole et composé uniquement de diplômés bénévoles, qui continuerait de sonder le pouls de nos diplômés. Ce Conseil permettrait de définir les grandes lignes de la stratégie Alumni, et offrirait à l'Ecole une perspective extérieure issue du terrain.

Comment la nouvelle structure fonctionnerait-elle?

JFR Concrètement cela veut dire, par exemple, que l'Ecole mettrait aussi plus de moyens pour gérer la base de données des Alumni et pour bénéficier pleinement de toutes les ressources de l'EPFL (informatique, communication, organisation d'événements). Les diplômés seraient également plus impliqués dans le développement de

Y a-t-il des exemples à suivre dans des écoles similaires à la nôtre?

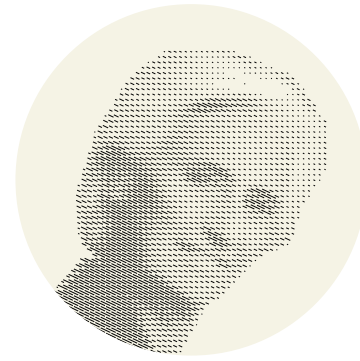
OB Il n'y a pas de règle quant à la structure idéale pour la gestion des Alumni. Entre le modèle « complètement intégré » ou l'« Association totalement indépendante », on trouve toutes les déclinaisons possibles. Mais un benchmark effectué récemment par deux Alumni consultants a révélé une tendance générale vers une implication beaucoup plus forte des alumni envers leurs Alumni.

Qu'est-ce que les diplômés auraient à gagner de la transformation de l'Association en un Service de l'EPFL?

OB Aujourd'hui, l'A³ est financée par les cotisations de ses membres, soit environ 25% des diplômés.

Sa structure actuelle est donc très dépendante du nombre de cotisants. Mais développer plus de services pour attirer plus de membres nécessite des ressources dont on ne dispose pas aujourd'hui. En se rapprochant de l'EPFL, nous pourrions

leur Ecole et il y aurait des possibilités d'initier des collaborations encore inexplorées aujourd'hui. En parallèle, la présence internationale étant cruciale pour l'Ecole, nous mettrions à la disposition des responsables d'antenne et des sections non seulement des moyens financiers, mais renforcerions également le lien avec la direction de l'Ecole.



ODILE SAAVEDRA BATTY, EL'77

Diplômée en électricité en 1977, Mme Batty est membre de l'A³ depuis de nombreuses années et également membre du réseau des alumni de l'Insead, dont elle a obtenu un MBA en 1981.

Mme Batty est la présidente de l'A³ depuis février 2011.



JEAN-FRANÇOIS RICCI, GC'89

Diplômé en génie civil en 1989, membre ami de l'A³, Monsieur Ricci a été le délégué du président de l'EPFL entre 2000 et 2008.

Depuis 2008, il occupe le poste de secrétaire général de l'EPFL.

« Développer plus de services pour attirer plus de membres nécessite des ressources dont on ne dispose pas aujourd'hui. En se rapprochant de l'EPFL, nous pourrions espérer faire des économies d'échelle importantes. »

leur Ecole et il y aurait des possibilités d'initier des collaborations encore inexplorées aujourd'hui. En parallèle, la présence internationale étant cruciale pour l'Ecole, nous mettrions à la disposition des responsables d'antenne et des sections non seulement des moyens financiers, mais renforcerions également le lien avec la direction de l'Ecole.

Comment la nouvelle structure serait-elle financée?

OB Le défi consisterait à passer d'un modèle où des membres payent une cotisation à une association, à un modèle dans lequel les Alumni offrent une contribution pour pouvoir accéder à un ensemble de prestations. Nous aimerions aussi pouvoir développer avec le temps une culture de sponsoring plus importante, ainsi qu'une valorisation des diplômés en fonction de leur contribution et de leur engagement. C'est une vision un peu marketing mais si on veut passer ce cap d'une certaine professionnalisation, on ne peut pas s'économiser une certaine clarification des services offerts en fonction des publics.

JFR Effectivement, nous souhaiterions augmenter le nombre de contributeurs en travaillant à une meilleure valorisation de ces derniers, par exemple en les associant plus étroitement au développement de l'Ecole, ou en créant des groupes de réflexion sur des sujets stratégiques. Parallèlement, l'EPFL s'engagerait à soutenir financièrement la structure centralisée du Service Alumni EPFL, et, par là, les activités des antennes au niveau régional, national et international.

Comment l'EPFL garantirait-elle la pérennité de la structure?

OB Il ne vous aura pas échappé que cette transformation signifierait la disparition de ma fonction actuelle, puisque je suis la présidente d'une association que l'on dissoudrait! Mais je soutiens très fortement cette initiative parce que je pense que c'est justement le seul moyen de pérenniser et de professionnaliser la gestion d'un réseau de 26'000 diplômés dans le contexte actuel de croissance de l'Ecole.

JFR La création d'un Service des Alumni au cœur même de l'Ecole constitue en soi

une garantie de pérennité. Cela signifie que l'activité autour des diplômés n'est plus tributaire de l'engagement des bénévoles uniquement mais ferait partie intégrante des missions de l'Ecole, aux côtés de ses missions d'enseignement, de recherche et de transfert de technologie. Tout comme le fait d'entamer des études à Harvard ou à Paris, entrer à l'EPFL est une étape cruciale et marquante du parcours de chaque étudiant. Un passage qui déterminera et influencera de manière importante son futur. L'Ecole entend désormais prendre encore mieux en compte cette réalité.

Quelles sont les prochaines étapes?

OB Nous sommes en train d'examiner différents scénarii possibles pour ce rapprochement, fortement souhaité par l'EPFL et le Comité de l'A³. Au final, ce sera aux membres d'en décider lors d'une Assemblée générale extraordinaire qui sera probablement convoquée en début d'année prochaine.

JFR Nous attendons avec intérêt que les diplômés s'expriment. Etant d'ailleurs moi-même diplômé de l'EPFL en génie civil, je me sens bien entendu aussi concerné à titre personnel! Quant à la Direction de l'Ecole, elle est prête à s'engager et à développer les interactions avec les Alumni autour des nombreux projets qui nous tiennent à cœur!